



# SERWIS INFORMACYJNY BIBLIOTEKI GŁÓWNEJ

UNIwersytet Rolniczy im. Hugona  
Kołłątaja w Krakowie

NR 3/2021 (59)  
(MAJ-CZERWIEC)

# W numerze:

- |   |       |
|---|-------|
| 1. Parametryzacja coraz bliżej  | s. 3  |
| 2. Ewaluacja działalności naukowej 2017–2021<br>– wyzwania, strategie zarządcze i narzędzia | s. 4  |
| 3. Nowy kierunek studiów I stopnia Etologia<br>i psychologia zwierząt                       | s. 6  |
| 4. Tłumacz DEEPL – nowy serwis internetowy  | s. 8  |
| 5. Jubileusz 70-lecia PWN   | s. 9  |
| 6. Ratujmy pszczoły!  | s. 11 |

Serwis Informacyjny Biblioteki Głównej UR jest tworzony i redagowany przez zespół Oddziału Informacji Naukowej. Ukazując się co dwa miesiące, informuje o bieżących wydarzeniach w Bibliotece, istotnych zmianach w organizacji jej pracy, nowych dostęпах testowych i subskrypcjach baz, nowościach w ofercie biblioteki z naciskiem na elektroniczne źródła, czy prowadzonych szkoleniach i warsztatach.

Przygotowanie:  
Beata Tokarczuk



Wykorzystane na okładce oraz w tekstach elementy graficzne pochodzą ze strony <https://pixabay.com/>, <https://www.facebook.com/> oraz z zasobów własnych UR



## Parametryzacja coraz bliżej

BEATA TOKARCZUK

**Wg definicji parametryzacja to opis, ocena, omówienie czegoś w odniesieniu do konkretnych parametrów (w porównaniu z nimi); proces wystawiania oceny parametrycznej.**

**Przy ocenie poziomu naukowego prowadzonej działalności uwzględnia się:**

1. Artykuły naukowe opublikowane w czasopismach naukowych i recenzowanych materiałach z międzynarodowych konferencji naukowych zamieszczonych w wykazie czasopism (sporządzonego przez MEiN).
2. Artykuły naukowe opublikowane w czasopismach naukowych niezamieszczonych w wykazie czasopism – 5 pkt.
3. Monografie naukowe wydane przez wydawnictwa zamieszczone w wykazie wydawnictw (sporządzonego przez MEiN), jak również redakcje naukowe takich monografii oraz rozdziały w tych monografiach.
4. Monografie naukowe wydane przez wydawnictwa niezamieszczone w wykazie wydawnictw.
5. Przyznane patenty na wynalazki, prawa ochronne na wzory użytkowe.

Pracownicy Oddziału Informacji Naukowej i Dokumentacji naszej Biblioteki zajmują się w tej chwili uzupełnianiem dorobku pracowników UR w bazie Polskiej Bibliografii Naukowej.

**Przy tej okazji stwierdziliśmy, że wciąż jeszcze nie wszyscy pracownicy mają założone konta w PBN, a także zintegrowane z nimi konta ORCID.  
BARDZO PROSIMY O UZUPEŁNIENIE TYCH BRAKÓW!  
LEŻY TO W NASZYM WSPÓLNYM INTERESIE!**



# Ewaluacja działalności naukowej 2017–2021 – wyzwania, strategie zarządcze i narzędzia

BEATA TOKARCZUK

**Ewaluacja jakości działalności naukowej to jeden z kluczowych instrumentów wdrażanej reformy nauki i szkolnictwa wyższego. W zakresie metodyki analizowania działalności naukowej nastąpiły ogromne zmiany w stosunku do poprzedniej ustawy, wywierając istotny wpływ na sposób funkcjonowania uczelni.**

Obecnie z kategorią naukową, którą uzyska dana dyscyplina naukowa, związane są m.in. uprawnienia do nadawania stopni naukowych oraz udziału w prestiżowych programach, takich jak Inicjatywa Doskonałości – Uczelnia Badawcza. Ewaluacja zatem budzi szereg emocji, tak nadziei, jak i niepokoju. Przygotowanie uczelni do tak ważnego procesu wymaga zaplanowania i prowadzenia szeregu działań organizacyjnych, w tym działań związanych z monitorowaniem dorobku i motywowaniem pracowników. Wyzwaniom najbliższej ewaluacji naukowej poświęcony był panel kończący 1. dzień Konferencji LUMEN 2020.

W dyskusji moderowanej przez Prof. Arkadiusza Mężyka, Przewodniczącego Konferencji Rektorów Akademickich Szkół Polskich, dyskutowane były następujące tematy:

## UCZELNIE A INSTYTUTY PAN – RÓWNE SZANSE W EWALUACJI?

Jednym z głównych tematów toczących się aktualnie dyskusji jest wspólna ewaluacja szkół wyższych i podmiotów naukowych, takich jak instytuty Polskiej Akademii Nauk czy jednostki Sieci Łukasiewicz. Środowisko akademickie uważa, że szanse pracowników uczelni, którzy znaczną część czasu pracy poświęcają na dydaktykę, nie są takie same jak pracowników instytutów badawczych. Pojawiają się głosy, że konieczne jest wprowadzenie rozwiązań rozróżniających te uwarunkowania w procesie ewaluacji. (...) KEN planuje przeprowadzić symulacje w SEDN na danych rzeczywistych, by sprawdzić, na ile zróżnicowanie między instytutami i uczelniami jest dyscyplinarnie istotne oraz czy wymagana będzie korekta w algorytmie, by nie zafałszować obrazu działalności naukowej w poszczególnych dyscyplinach i jednostkach.





## KRYTERIUM TRZECIE – JAK MIERZYĆ WPŁYW?

Kryterium trzecie w ewaluacji odnosi się do wpływu badań naukowych na otoczenie i dzieli się na dwa obszary: zasięg wpływu i znaczenie wpływu. O ile kryteria pierwsze i drugie bazują na wskaźnikach liczbowych, o tyle kryterium trzecie jest oceną ekspercką. Zawsze będzie więc tu pewna doza subiektywności. Jak zorganizować proces oceny, aby była ona sprawiedliwa? Jak dokonać wyboru ekspertów? Czy będziemy obserwować liczne odwołania od wyników ewaluacji?

Komisja ma świadomość problemów, które mogą wiązać się z kryterium trzecim, dlatego w tym zakresie podjęto staranne przygotowania. Przeanalizowano Raport z pilotażu procedur oceny wpływu społecznego, który pozwolił KEN dostrzec potencjalne słabości i zagrożenia związane z nową ewaluacją. W tym momencie przygotowuje się w ramach KEN zespół ds. kryterium trzeciego, który opracuje materiały wyjaśniające dla osób mających sporządzać opisy wpływu oraz dla ekspertów.



Tekst na podstawie relacji z panelu: Ewaluacja działalności naukowej 2017–2021 r. – wyzwania, strategie zarządcze i narzędzia

<https://pcgacademia.pl/ewaluacja-dzialalnosci-naukowej-2017-2021-r-wyzwania-strategie-zarzadcze-i-narzedzia/>

## JAK EWALUACJA WPŁYNIE NA POZIOM FINANSOWANIA UCZELNI?

Jak głęboko ewaluacja 2021 wpłynie na zmianę poziomu finansowania działalności uczelni i na redystrybucję środków wewnątrz uczelni dla poszczególnych dyscyplin?

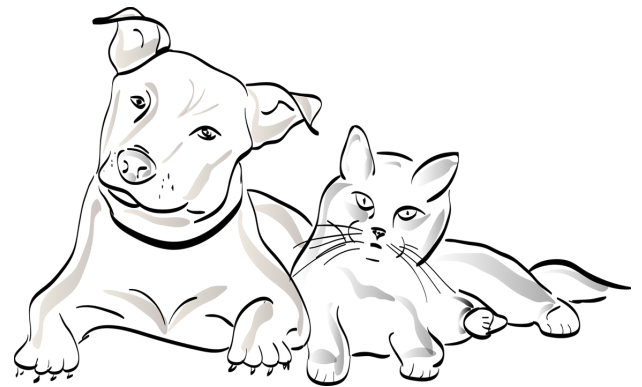
Pomimo iż ewaluacja zbliża się wielkimi krokami, w dalszym ciągu jest wiele kwestii, które wymagają doprecyzowania. Przede wszystkim należy pochylić się nad sposobem uwzględniania różnych jednostek szkolnictwa wyższego i jednostek badawczych w procesie ewaluacji, a także zapewnienia rzetelności ocen eksperckich i właściwego przypisania wag różnym kryteriom. Kluczem do tych wszystkich decyzji będą wstępne analizy, które KEN i każda z uczelni będą mogły przeprowadzić na realnych danych w SEDN i innych systemach informatycznych. Prelegenci są przekonani, że wyniki analiz i symulacji pozwolą doprecyzować kryteria tak, żeby wyniki ewaluacji były zaakceptowane przez członków całej wspólnoty akademickiej.

## Nowy kierunek studiów I stopnia Etologia i psychologia zwierząt

BEATA TOKARCZUK

### Wydział Hodowli i Biologii Zwierząt UR otwiera nowy kierunek studiów I stopnia – Etologia i psychologia zwierząt

Etologia [gr. **ἔθος** 'zwyczaj', 'obyczaj', **lógos** 'słowo', 'nauka'], to wg Encyklopedii PWN nauka biologiczna o zachowaniu się organizmów zwierzęcych i niektórych zachowaniach człowieka.



Studia na kierunku Etologia i psychologia zwierząt przygotowują absolwentów do pracy ze zwierzętami w oparciu o pogłębioną wiedzę z zakresu zachowania różnych gatunków zwierząt, diagnozowania i rozwiązywania problemów behawioralnych, tworzenia optymalnych warunków utrzymania oraz użytkowania i szkolenia zwierząt.



Zapewnią one także umiejętności w zakresie odpowiedzialnego kształtowania relacji człowiek-zwierzę, ze szczególnym uwzględnieniem terapeutycznego użytkowania zwierząt, ich szkolenia i prawidłowego postępowania.

**WIĘCEJ O KIERUNKU**

**na [stronie Wydziału Hodowli i Biologii Zwierząt](#)**

**Także Biblioteka Główna UR dołącza się do tej oferty.**

Posiadamy w swoich zasobach książki i czasopisma, które tematycznie obejmują zakresy programowe studiów. Można je znaleźć i zamówić przez KATALOG ELEKTRONICZNY.

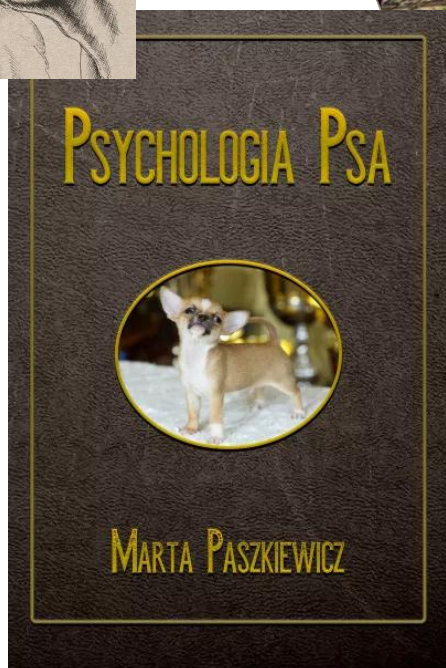
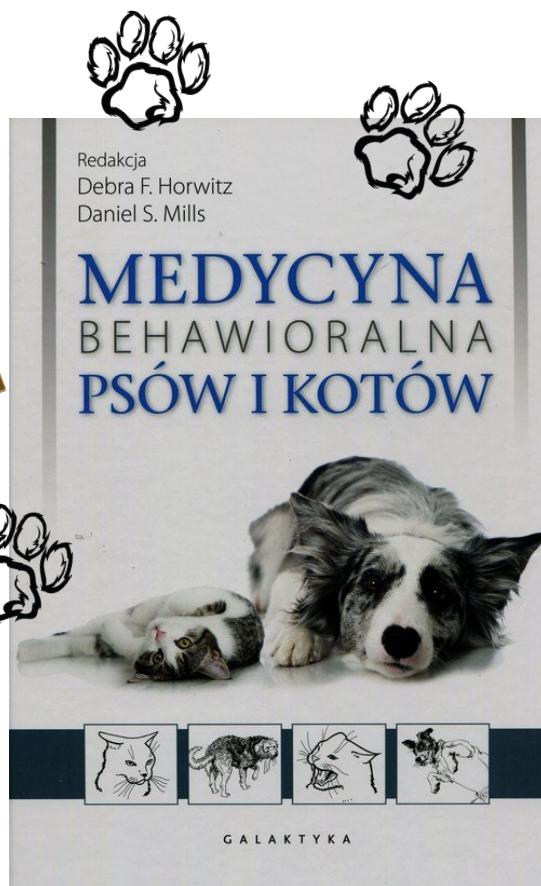
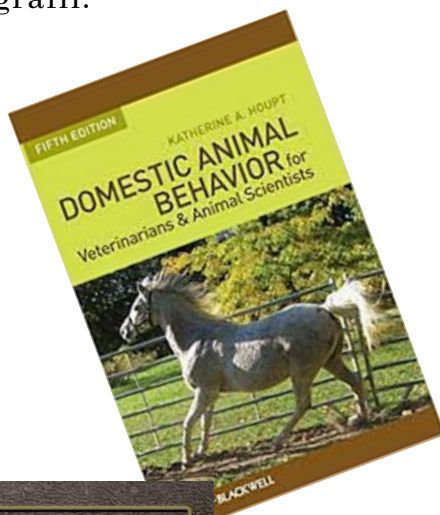
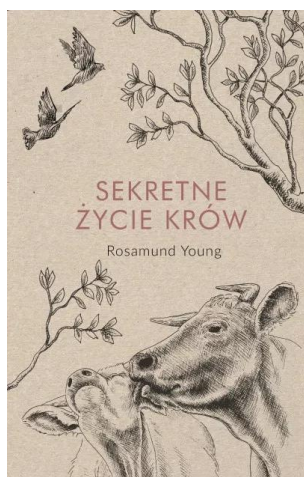


Rozszerzeniem tej oferty są materiały z zakładki E-ZASOBY, czyli baz prenumerowanych.



Biblioteka UR zapewnia także szkolenie studentów. Materiały szkoleniowe mieszczą się na stronie Biblioteki w zakładce DLA CZYTELNIKA ➤ OFERTA SZKOLENIOWA.

Istnieje też możliwość przeprowadzenia szkoleń dla studentów przygotowujących prace naukowe. Szkolenia te dotyczą wyszukiwania materiałów niezbędnych do przygotowania bibliografii.



Pobrano z https://repo.ur.krakow.pl/Downloaded from Repository of University of Agriculture in Krakow 2024-10-17



Zapraszamy do współpracy



## Tłumacz DEEPL – nowy serwis internetowy

BEATA TOKARCZUK

**Od 2016 r. w Linguee GmbH zespół kierowany przez Jarosława Kutylowskiego rozpoczął pracę nad Tłumaczem DeepL, nowatorską technologią tłumaczeń internetowych opartych na sieciach neuronowych.**

W sierpniu 2017 r. tłumacz DeepL został udostępniony publicznie oferując bezpłatne tłumaczenia z angielskiego, niemieckiego, francuskiego, hiszpańskiego, włoskiego, polskiego i niderlandzkiego. DeepL ze swoją jakością usług podniósł poprzeczkę konkurencji w dziedzinie tłumaczeń maszynowych.

W marcu 2018 r. bezpłatna usługa internetowa została uzupełniona o płatną wersję abonamentową, znaną jako DeepL Pro. DeepL Pro oferuje dostęp do API, integrację z narzędziami CAT oraz zoptymalizowanego tłumacza na stronie internetowej. Dzięki nowemu API DeepL, programiści mogą tworzyć aplikacje i narzędzia nowej generacji, korzystając z najwyższej jakości tłumaczeń DeepL.

W grudniu 2018 r. DeepL rozszerzono o język rosyjski i portugalski. Również w tych językach system osiągnął najlepszą dotychczas jakość tłumaczenia.

Wrzesień 2019 r. to udostępnienie przez DeepL integralnej z systemem aplikacji desktopowej dla systemów Windows i MacOS, która pozwala użytkownikom na tłumaczenie z dowolnej aplikacji na ich komputerze.

W lutym 2020 r. DeepL osiągnął dalsze sukcesy badawcze w architekturze sieci neuronowych; oznacza to kolejny skok jakościowy w tłumaczeniach. Nowy system tłumaczeń DeepL został naukowo oceniany w ślepych testach, przeprowadzonych z profesjonalnymi tłumaczami. Wyniki pokazują, że tłumacze czterokrotnie częściej wybierali wyniki DeepL niż te jakiegokolwiek innego systemu.

Marzec 2020 r. to moment na dodanie do tłumacza języków wschodnich: chińskiego i japońskiego. Wielu dziennikarzy przetestowało serwis i potwierdziło, że DeepL oferuje znacznie lepsze tłumaczenia niż konkurencja, również w tych językach.

W maju 2020 r. DeepL stał się pierwszą bezpłatną usługą tłumaczeniową, która umożliwia użytkownikom dokładne określenie, jak powinny być tłumaczone słowa i wyrażenia. Funkcja ta, znana jako Glosariusz, jest innowacyjnym interfejsem pomiędzy sztuczną inteligencją Tłumacza DeepL a indywidualnymi wymaganiami i preferencjami użytkowników.

I wreszcie w marcu br. Tłumacz DeepL udostępnił 13 kolejnych języków europejskich: bułgarski, czeski, duński, estoński, fiński, grecki, litewski, łotewski, rumuński, słowacki, słoweński, szwedzki i węgierski. Języki te zostały dokładnie przetestowane dla pewności, że spełniają standardy bezkonkurencyjnej jakości tłumaczenia maszynowego DeepL.

**Serwis ten uzyskał rozgłos w mediach, gdzie bywa określany jako dokładniejszy i bardziej zniuansowany stylistycznie niż Tłumacz Google. Usługa nie dość, że radzi sobie lepiej niż ogólnodostępne rozwiązania od Google, czy Microsoftu, to w dodatku jest dostępna za darmo. Warto ją wypróbować w pracy i codziennych aktywnościach.**

## Jubileusz 70-lecia PWN

BEATA TOKARCZUK

**Kiedy 28 kwietnia 1951 roku powstało Wydawnictwo Naukowe PWN, jego celem stało się dostarczanie polskim czytelnikom rzetelnych źródeł wiedzy. Przez ostatnie 70 lat z pokoleniami autorów zbudowana została organizacja, którą wyróżnia jakość i wiarygodność.**

70 lat działalności wydawniczej to tysiące tytułów, a wśród nich publikacje przełomowe i kultowe – takie, które mimo upływu czasu nie tracą na aktualności. W roku jubileuszowym wydawnictwo prezentuje Państwu wybrane pozycje ze swojego dorobku i zachęca do wspólnego świętowania.

**Z tej okazji przygotowana została lista bestsellerów, które można kupić z jubileuszowym rabatem 25%\*.**

Lista publikacji Wydawnictwa Naukowego PWN jest naprawdę długa. Rocznie wydawanych jest ponad 200 nowych tytułów, które można kupić w wersji papierowej, elektronicznej, a wybrane także jako audiobooki. Oferta obejmuje 43 dziedziny nauki, a w ich obrębie książki PWN tworzą półki tematyczne i serie, doskonale znane Czytelnikom.

\*Oferta promocyjna dotyczy wybranych publikacji papierowych Wydawnictwa Naukowego PWN. Nie dotyczy e-booków, pakietów i outletu. Promocja obowiązuje do 11 lipca 2021 r.



**70**  
BESTSELLERÓW  
na 70-lecie PWN



Mimo trudności i wyzwań, zespół Wydawnictwa Naukowego PWN stanął na wysokości zadania i w 2020 roku oferta powiększyła się o:

- 240 nowych tytułów,
- dodatkowe 9 tytułów, które wróciły do oferty w nieco zmienionej oprawie.

Poprzedni rok obfitował w nagrody i wyróżnienia – aż dziesięć publikacji PWN zdobyło uznanie w konkursach.

Efekty pracy wydawniczej to powód do radości i dumy, a dla Czytelników ogromna dawka wiedzy! PWN ma nadzieję, że znajdziecie Państwo wśród tych publikacji wiele interesujących lektur. Zachęcamy również do śledzenia zapowiedzi na kolejny rok!

## Zapowiedzi 2021

[https://ksiegarnia.pwn.pl/pwn-podsumowanie-wydawnicze?banw=20201229\\_s\\_podsrokuwyd\\_wyd&utm\\_source=email&utm\\_medium=button&utm\\_campaign=1002\\_0121\\_podsumowanie\\_roku\\_202101](https://ksiegarnia.pwn.pl/pwn-podsumowanie-wydawnicze?banw=20201229_s_podsrokuwyd_wyd&utm_source=email&utm_medium=button&utm_campaign=1002_0121_podsumowanie_roku_202101)

## Nowości PWN

<https://news.ksiegarnia.pwn.pl/p/5udwderco6/2v11flnhaa>



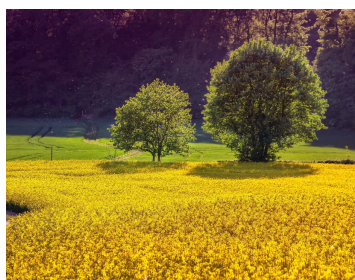


## Ratujmy pszczoły!

BEATA TOKARCZUK



*Jeśli z Ziemi zniknie pszczoła, człowiekowi pozostaną tylko cztery lata życia; nie ma więcej pszczół, nie ma więcej zapylania, nie ma więcej roślin, nie ma więcej zwierząt, nie ma więcej ludzi... Albert Einstein*



Środowisko naturalne, w którym pszczoły żyły od tysięcy lat, na przełomie kilkunastu lat uległo ogromnym zmianom, niestety na gorsze. Wycinka drzew na coraz to większą skalę oraz uprzemysłowienie rolnictwa (uprawy monokulturowe na rozległych terenach), doprowadziło do znacznego zubożenia bazy pożytkowej.

Brak naturalnego, urozmaiconego pokarmu negatywnie wpływa na odporność pszczół, przez co choroby i pasożyty co roku dziesiątkują populację. Rozwój rolnictwa i jego chemizacja zmieniły skład flory miododajnej oraz okres kwitnienia, przez co roczny cykl rozwoju rodziny został zaburzony.



Stosowanie pestycydów to kolejny istotny problemem. Wykorzystywane przez rolników środki ochrony roślin doprowadziły do tego, iż coraz trudniej o pożytki dla owadów zapylających. Związki te trafiają nie tylko do pszczelich produktów, ale również do naszej żywności.



**Jak możemy pomóc? To naprawdę proste. Oto kilka wskazówek:**

Posadź w swoim otoczeniu, na podwórku, w ogródku, lub na balkonie rośliny miododajne, które dają pszczołom nektar i pyłek. Piękne, pachnące rośliny nie tylko urozmaicą pokarm pszczół, dzięki czemu będą one zdrowsze, ale również będą świetną ozdobą.

Nie stosuj pestycydów w przydomowych ogrodach, sadach i warzywniakach. Jeżeli odmiana Twoich kwiatów lub upraw nie sprawdza się w naszych warunkach klimatycznych i wymaga stosowania pestycydów, najlepiej zmień odmianę. Nigdy nie opryskuj roślin w okresie ich kwitnienia!!!



Kupuj produkty pszczele u lokalnych pszczelarzy.

Kondycję i jakość Twojego trawnika wyznacza bogactwo zwierząt w nim żyjących, dlatego nie zwalczaj na trawniku stokrotek, złocieni, mleczy i innych polnych kwiatów.



## Na koniec garść ciekawostek z życia tych pożytecznych owadów

- Na świecie istnieje około 20 000 gatunków pszczół. Większość z nich nie została jeszcze opisana, a więc liczba ta może być dużo większa.
- Najmniejsze pszczoły miodne to pszczoły karłowate (wschodnioazjatyckie), mają do 0,2 mm. Największe pszczoły to Megachile Pluto, które rosną do 40 mm.
- Podczas lotu pszczoła wykonuje 350-435 ruchów skrzydłami na sekundę, czyli 11 400 razy na minutę.
- Przeciętny zasięg lotu pszczół wynosi 3 km, a maksymalny może wynieść 10 km i więcej.
- Pszczoły muszą odwiedzić około 4 milionów kwiatów, aby zebrać nektar na 1 kg miodu. Podczas jednego "kursu" po nektar pszczoła odwiedza 50-100 kwiatów.



- Niezwykle ważną rolę odgrywają pszczoły w leśnictwie. Ich praca służy zwiększeniu ilości zdrowych i płodnych nasion potrzebnych do odnowienia lasu, pożywienia dla ptactwa, jak i do zwiększenia urodzaju owoców leśnych.
- Obecnie, w okresie coraz silniejszego rozwoju techniki, pszczoły w atmosferze są najczulszym wskaźnikiem stopnia zanieczyszczenia środowiska naturalnego (podobnie jak raki w wodzie).

- Pszczoły porozumiewają się za pomocą tańców i wydawania dźwięków.
- Taniec pszczoły jest zależny od kąta padania światła słonecznego.
- Są dwa rodzaje tańca pszczelego – jeden dotyczy pożytku znajdującego się w odległości do 100 m, a drugi powyżej tej odległości.
- Pszczoła poza tzw. kompasem zewnętrznym posiada także wewnętrzny, który pokazuje jak daleko w określonym czasie zawędrowało słońce.
- Gdy słońce jest za chmurą, za punkt orientacyjny służy kawałek niebieskiego nieba.
- Pszczoła posiada "zegar czasowy", który mówi jej o jakiej porze dana roślina "mioduje".



Materiały ze strony Fundacji Ratujmy pszczoły: [ratujmypszczoły.pl](http://ratujmypszczoły.pl)