



# SERWIS INFORMACYJNY BIBLIOTEKI GŁÓWNEJ

UNIwersytet Rolniczy im. Hugona  
Kołątaja w Krakowie

NR 5/2020 (55)  
(WRZESIEŃ-PAŹDZIERNIK)

# W numerze:

1. Aktualności biblioteczne – nowy rok akademicki w cieniu pandemii s. 3
2. Zdalny dostęp do baz danych w okresie pandemii s. 4
3. Innowacje w bazie Web of Science s. 5
4. Nowości w rekrutacji do Szkoły Doktorskiej UR s. 6
5. Otwarte Publikowanie – Wirtualna Biblioteka Nauki s. 7
6. Polski e-Bazarek s. 9
7. Szkolenia dla pracowników i studentów w trybie nauki zdalnej s. 10
8. Dzień Nauczyciela 2020 s. 11



Serwis Informacyjny Biblioteki Głównej UR jest tworzony i redagowany przez zespół Oddziału Informacji Naukowej. Ukazując się co dwa miesiące, informuje o bieżących wydarzeniach w Bibliotece, istotnych zmianach w organizacji jej pracy, nowych dostęпах testowych i subskrypcjach baz, nowościach w ofercie biblioteki z naciskiem na elektroniczne źródła, czy prowadzonych szkoleniach i warsztatach.

Przygotowanie:  
Beata Tokarczuk  
Michał Rapacz  
Adam Ruta

Wykorzystane na okładce oraz w tekstach elementy graficzne pochodzą ze strony <https://pixabay.com/>, <https://www.facebook.com/> oraz z zasobów własnych UR



## Aktualności biblioteczne – nowy rok akademicki w cieniu pandemii

ADAM RUTA, BEATA TOKARCZUK

**Rozpoczęliśmy nowy rok akademicki. Już sama forma inauguracji – online – wskazała na to, że Uczelnia nadal funkcjonuje w warunkach szczególnych, związanych z pandemią COVID-19.**

Biblioteka Główna UR starała się stopniowo przywrócić dostępność kolejnych oddziałów dla użytkowników. Jednak sytuacja na uczelni zmienia się dynamicznie w zależności od rozwoju sytuacji epidemiologicznej w kraju.

### **Godziny otwarcia agend Biblioteki Głównej zmieniane są na bieżąco zgodnie z wytycznymi władz uczelni.**

Z uwagi na panującą sytuację, czas realizacji zamówień może ulec wydłużeniu. Wprowadzony został limit osób korzystających z zasobów biblioteki. Do odwołania wstrzymuje się wypożyczenia międzybiblioteczne, ale w dalszym ciągu można zamawiać materiały spoza naszej Biblioteki drogą elektroniczną.

**Wszystkich użytkowników Biblioteki Głównej obowiązują zasady sanitarne dotyczące postępowania w pomieszczeniach zamkniętych tj.: obowiązek zakrywania nosa i ust, zachowanie dystansu oraz dezynfekcja rąk.**

Z uwagi na panującą sytuację, czas realizacji zamówień może ulec wydłużeniu. W miarę rozwoju sytuacji epidemicznej Biblioteka Główna UR będzie na bieżąco dostosowywała zasady udostępniania zbiorów, dlatego prosimy o śledzenie naszego profilu FB oraz komunikatów na stronie domowej Biblioteki. W sprawach dotyczących konta bibliotecznego można jak dotąd kontaktować się z pracownikami Biblioteki telefonicznie: 12 662-40-51, lub mailowo wypożyczalnia@urk.edu.pl w godzinach pracy Wypożyczalni.

**Aktualne informacje znajdują Państwo na stronie Biblioteki:**

**<https://biblioteka.urk.edu.pl>**

**Zasady korzystania ze zbiorów w Czytelniach Biblioteki Głównej Uniwersytetu Rolniczego w Krakowie zostały określone tutaj:**

**[https://biblioteka.urk.edu.pl/zasoby/20/Zasady\\_korzystania\\_ze\\_zbiorow\\_BG\\_od\\_26.10.2020.pdf](https://biblioteka.urk.edu.pl/zasoby/20/Zasady_korzystania_ze_zbiorow_BG_od_26.10.2020.pdf)**



## Zdalny dostęp do baz danych w okresie pandemii

MICHAŁ RAPACZ, ADAM RUTA

**W związku z przedłużającym się stanem pandemii i ograniczonym bezpośrednim dostępem do zasobów bibliotecznych, nadal możliwy jest zdalny dostęp do baz danych prenumerowanych przez Bibliotekę Główną.**



Bazy/portale umożliwiają wyszukiwanie między innymi po słowach kluczowych, autorze, tytule czasopisma/książki czy po samym tytule publikacji. Po kliknięciu w przycisk 'search' otrzymujemy wykaz publikacji z danej dziedziny, publikacje danego autora czy dotyczące danej tematyki, które ukazały się w światowych czasopismach, książkach itd. Bazy na tej stronie są tzw. 'licencjonowanymi bazami', tj. nie da się z nich swobodnie korzystać z domu, a jedynie na Uczelni oraz w akademikach lub zgłaszając się do Biblioteki po hasła zdalnego dostępu.

**Z powodu przejścia na nauczanie zdalne czasowo zawieszamy obowiązek posiadania założonego i aktywnego konta bibliotecznego. Jednakże aby otrzymać hasła zdalnego dostępu do baz prenumerowanych przez Uniwersytet Rolniczy studenci winni wysłać prośby z adresów mailowych w domenie: [@student.urk.edu.pl](mailto:@student.urk.edu.pl)**

**Obecnie każdy student posiada taki adres powiązany z Uczelnią. Prośby z innych adresów niż ten pochodzący z domeny [@student.urk.edu.pl](mailto:@student.urk.edu.pl) będą z góry odrzucone.**

Aby otrzymać hasła zdalnego dostępu, należy mieć status studenta/pracownika UR Kraków oraz wysłać na adres mailowy [oin@ur.krakow.pl](mailto:oin@ur.krakow.pl) prośbę o wydanie haseł z podaniem imienia, nazwiska, numeru karty bibliotecznej/legitymacji studenckiej, a także wydziału/katedry (studenci dodatkowo muszą podać rok studiów).

Oferowany dostęp jest dostępem do zasobów podmiotów zewnętrznych, które nie są tworzone przez Bibliotekę/Uniwersytet Rolniczy w Krakowie.

**UWAGA – osoby, które wysłały zgłoszenia o zdalny dostęp, zostaną poproszone o wypełnienie dwóch formularzy z zaznaczeniem z jakich baz chciałyby skorzystać i odesłanie ich pod wskazany adres według wytycznych zawartych w mailu wysłanym z formularzami.**

**Same hasła wraz z instrukcjami zostaną dobrane w późniejszym terminie na adres mailowy wskazany w formularzu zgłoszeniowym.**



# Innowacje w bazie Web of Science

BEATA TOKARCZUK

Zapraszamy na polską stronę Web of Science Group!

<https://clarivate.libguides.com/europe/poland>

Z uwagi na fakt, że COVID-19 zmusza wiele szkół i organizacji do zdalnej nauki i pracy, priorytetem Clarivate Analytics jest zapewnienie użytkownikom dalszego dostępu do platformy Web of Science i powiązanych z nią aplikacji.

## Zdalny dostęp do platform Web of Science i InCites

Studenci, badacze i inni użytkownicy mogą korzystać ze zdalnego dostępu, logując się do platform Web of Science i InCites przy użyciu tych samych danych uwierzytelniających, które wykorzystują w instytucji.

Jednakże, aby uzyskać zdalny dostęp, muszą oni wcześniej zarejestrować swoje konto na platformie **z komputera w zakresie IP danej instytucji**.

Warto obejrzeć materiały instruktażowe na stronie Clarivate: Getting started video (instruktaż video) i Quick reference guide (instrukcja pdf).

Baza Web of Science przeprowadziła ostatnio ankietę dotyczącą świadczonych przez siebie usług. Pojawiły się już w związku z tym pierwsze zmiany. Uruchomiony został nowy portal treningowy, by wspomóc proces szkolenia użytkowników i podnieść skuteczność wyszukiwania danych. Usprawniony też został produkt o nazwie roadmaps, który ma ułatwić pracę przez powiązanie naszych wyszukiwań, co ma wydatnie skrócić realny czas pracy.

## Zapraszamy do korzystania!

## Nowości w rekrutacji do Szkoły Doktorskiej UR

BEATA TOKARCZUK

### W połowie września odbył się ostatni etap rekrutacji kandydatów na doktorantów do Szkoły Doktorskiej Uniwersytetu Rolniczego w Krakowie, w roku akademickim 2020/2021.

Rekrutacja objęła kandydatów z 8 dyscyplin ewaluowanych w UR (nauki leśne, rolnictwo i ogrodnictwo, technologia żywności i żywienia, zootechnika i rybactwo, inżynieria mechaniczna, inżynieria środowiska, górnictwo i energetyka, ekonomia i finanse).

W ostatnim etapie Zespoły Kwalifikacyjne powołane przez ww. dyscypliny wysłuchały prezentacji kandydatów, związanych z tematami badawczymi zgłoszonymi do konkursu.

#### Nowościami tegorocznej rekrutacji były:

- nabór kandydatów cudzoziemców, którzy będą stypendystami naszej Uczelni (przewidziano dla nich 8 miejsc); do konkursu zgłosili się kandydaci z Angoli, Etiopii, Indii, Nigerii i Sri Lanki;
- nabór kandydata beneficjenta projektu „Doktorat Wdrożeniowy” finansowanego przez MNiSW (technologia żywności i żywienia);
- nabór kandydata do kształcenia w programie Eurohort;
- nabór kandydata (poza limitem miejsc) w ramach projektu finansowanego przez NCN (nauki leśne).

Biblioteka UR posiada w swoich zasobach książki i czasopisma, które tematycznie obejmują zakres programu studiów. Można je znaleźć i zamówić przez [KATALOG ELEKTRONICZNY](#).

Rozszerzeniem tej oferty są materiały z zakładki [E-ZASOBY](#), czyli baz prenumerowanych. Biblioteka UR zapewnia także szkolenie studentów. Materiały szkoleniowe mieszczą się na stronie Biblioteki w zakładce [DLA CZYTELNIKA -> OFERTA SZKOLENIOWA](#).

Tu znajduje się informacja o szkoleniu oraz link do prezentacji.

**Zapraszamy!**

# Otwarte Publikowanie – Wirtualna Biblioteka Nauki

BEATA TOKARCZUK



**Wirtualna Biblioteka Nauki (WBN) to program zakupu i udostępniania światowych zasobów wiedzy w postaci elektronicznych czasopism, książek i baz danych dla polskich instytucji akademickich i naukowych.**

Program jest dofinansowany przez Ministerstwo Nauki i Szkolnictwa Wyższego i realizowany w większości przez ICM. W ramach WBN kupowany jest dostęp do zasobów na serwerach wydawców w ramach corocznie odnawianych licencji, ale duża część zasobów jest na bieżąco archiwizowana na serwerze Infona w ICM, który zapewnia możliwość bezterminowego korzystania z archiwów w przypadku czasowej lub trwałej utraty dostępu do serwerów wydawców, w szczególności w przypadku niekontynuowania licencji.

**W ramach WBN od 2010 r. finansowany jest także krajowy program publikowania otwartego Springer Open Choice dla polskich autorów oraz od 2014 r. udział Polski w międzynarodowym programie publikowania otwartego Scoap3.**

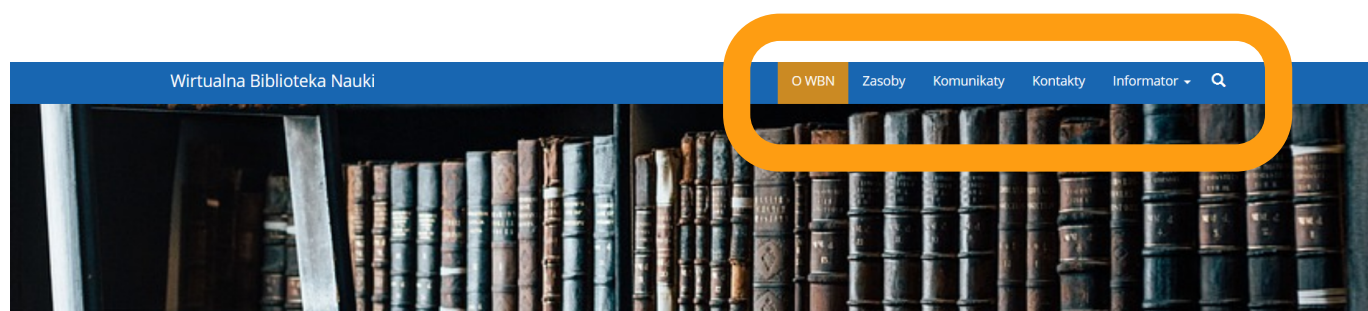
Pod koniec 2018 r. Minister Nauki i Szkolnictwa Wyższego wyrażając w liście do Uniwersytetu Warszawskiego zamiar finansowania licencji krajowych na rok 2019 zaznaczył jednocześnie, że warunki realizacji tego zadania powinny *odnosić się do zmian zachodzących w związku z wprowadzeniem Planu S oraz opierać się na międzynarodowych rozwiązaniach i kierunkach*. Wspomniane zmiany i rozwiązania zostały już uwzględnione w licencji na czasopisma Springer 2019-2021 (model Compact) oraz częściowo w licencji Elsevier 2019-2021 oraz licencjach ACS, IOP, IEEE, CUP, OUP, Emerald i LWW od 2020 r.

Szczegółowe informacje o WBN znajdują się na stronach [licencje](#), [zasady zakupu licencji](#), [zasady korzystania z licencji](#) oraz [zgłoszenia do WBN](#). Wejścia do serwerów zasobów znajdują się na stronie [Zasoby](#). Dostępna jest także krótka [prezentacja o WBN](#).





Na stronie Wirtualnej Biblioteki Nauki znajduje się kilka zakładek, które warto znać. Co tam znajdziemy?



### O WBN

Wirtualna Biblioteka Nauki (WBN) to program zakupu i udostępniania światowych zasobów wiedzy w postaci elektronicznych czasopism, książek i baz danych dla polskich instytucji akademickich i naukowych. Program jest dofinansowany przez Ministerstwo Nauki i Szkolnictwa Wyższego i realizowany w większości przez ICM. W ramach WBN kupowany jest dostęp do zasobów na serwerach wydawców w ramach corocznie odnawianych licencji, ale duża część zasobów jest na bieżąco archiwizowana na serwerze Infona w ICM, który zapewnia możliwość bezterminowego korzystania z archiwów w przypadku czasowej lub trwałej utraty dostępu do serwerów wydawców, w szczególności w

**Zasoby WBN** dostęp do zasobów licencyjnych tylko z **zarejestrowanych numerów IP**  
Twój numer IP 89.187.233.118 nie jest zarejestrowany w WBN.

**Komunikat z 5 października 2020 o webinarach Wiley**  
**Komunikat z 6 i 8 października 2020 o programie publikowania Springer**

**Zasoby WBN** dostęp do zasobów licencyjnych tylko z **zarejestrowanych numerów IP**  
Twój numer IP 89.187.233.118 nie jest zarejestrowany w WBN.

Czasopisma i książki w licencjach krajowych

Bazy bibliograficzne w licencjach krajowych i narzędzia bibliometryczne

Czasopisma i książki w licencjach konsorcyjnych

Bazy chemiczne, ekonomiczne i matematyczne w licencjach konsorcyjnych

Polskie otwarte zasoby bibliograficzno-pełnotekstowe na serwerach ICM

Przydatne linki

**Komunikat z 6 i 8 października 2020 o możliwym zawieszeniu programu publikowania otwartego Springer**

Zgodnie z komunikatem z 9 czerwca 2020 r. finansowanie licencji krajowych jest na razie zabezpieczone do 15 listopada 2020 r. W przypadku licencji krajowej Springer finansowanie obejmuje wyodrębnione koszty programu publikowania otwartego i zostało zabezpieczone w wysokości pokrywającej 1866 artykułów, co stanowi część proporcjonalną do okresu 10,5 miesiąca z całkowitej liczby 2133 artykułów zaplanowanych na 2020 r. Niestety nie udało się jeszcze uzyskać dodatkowego finansowania, a liczba 1866 opublikowanych artykułów została osiągnięta 8 października 2020 r. W tym momencie program publikowania Springer powinien zostać zawieszony.

W dniu 8 października wydawca zaoferował na własne ryzyko kontynuację programu do 21 października 2020 r., aby dać dodatkowy czas na rozmowy ICM z MNiSW w sprawie uzupełnienia finansowania. Niezależnie od wyniku rozmów, artykuły mogą być publikowane do 21 października w ramach programu. W przypadku, jeśli po 21 października dojdzie do zawieszenia programu, lub program zostanie wyczerpany, system MyPublication będzie oferował polskim autorom wybór publikowania w modelu subskrypcyjnym lub w modelu otwartym na koszt autora (standardowy "open choice"). Niestety Springer z powodów technicznych nie przewiduje na razie możliwości, aby artykuły opublikowane w okresie zawieszenia programu mogły zostać włączone do niego później. Więcej informacji o programie można znaleźć w **informatorze** oraz na **stronie wydawcy**.

**Komunikat z 5 października 2020 o webinarach Wiley**

Zapraszamy na szkolenia on-line przygotowane przez Wiley i adresowane do bibliotekarzy i naukowców, które odbędą się w dniach 27 i 29 października br. Szkolenia są prowadzone w języku angielskim, udział w nich jest bezpłatny, ale wymaga rejestracji (patrz **Webinarium Wiley - Virtual Roadshow**).

**Kontakt**

Wszelkie sprawy i pytania dotyczące WBN można kierować na adres [wbn@icm.edu.pl](mailto:wbn@icm.edu.pl) (nowy adres działający od 23 września 2019) lub [wbn-admins@icm.edu.pl](mailto:wbn-admins@icm.edu.pl) (stary adres działający do końca roku 2019). Adresy te są obsługiwane równolegle przez Tomasza Chmielaka, Martę Hallay-Suszek i Barbarę Klejny z ICM. Koordynatorem WBN jest Paweł Grochowski, [pawelg@icm.edu.pl](mailto:pawelg@icm.edu.pl).

Uwaga: procedury związane z rejestracją numerów IP oraz dostępem do indywidualnych statystyk instytucji opisane są w zakładce **IP**. Procedury związane ze zgłoszeniami do licencji konsorcyjnych oraz do licencji krajowych opisane są w zakładce **Zgłoszenia**.

**Koordinatorzy licencji konsorcyjnych**

Pytania w sprawie statystyk indywidualnych, rejestracja numerów IP oraz inne sprawy dotyczące poszczególnych konsorcjów należy przysyłać do koordynatorów konsorcjów:

- ACS, Reaxys – Barbara Klejny, [basiak@icm.edu.pl](mailto:basiak@icm.edu.pl)
- AIP/APs, CUP, JSTOR, LWW, NPG, OUP i T&F – Irena Księżopolska, [irena.ksiezopolska@abe.pl](mailto:irena.ksiezopolska@abe.pl), przedstawiciel firmy ABE-IPs
- OECD – Joanna Kukawska, [joanna.kukawska@akmearchive.pl](mailto:joanna.kukawska@akmearchive.pl), przedstawiciel firmy AKME Archive oraz Roman Tomaszewski, [roman.tomaszewski@ue.poznan.pl](mailto:roman.tomaszewski@ue.poznan.pl), koordynator konsorcjum
- Emis – Urszula Garbicz-Bryś, [ugarbicz@emis.com](mailto:ugarbicz@emis.com) oraz Anna Wyszynska, [awyszynska@emis.com](mailto:awyszynska@emis.com), przedstawiciele firmy Emis oraz Roman Tomaszewski, [roman.tomaszewski@ue.poznan.pl](mailto:roman.tomaszewski@ue.poznan.pl), koordynator konsorcjum
- Passport – Ecaterina Bondarenko, [Ecaterina.Bondarenko@Euromonitor.com](mailto:Ecaterina.Bondarenko@Euromonitor.com), przedstawiciel firmy Passport oraz Roman Tomaszewski, [roman.tomaszewski@ue.poznan.pl](mailto:roman.tomaszewski@ue.poznan.pl), koordynator konsorcjum

**Jeśli jesteście Państwo zainteresowani programem otwartego publikowania – zaglądnijcie na strony WBN. Ważne oferty już Wam nie umkną.**



## Polski e-bazarek

BEATA TOKARCZUK

Ministerstwo Rolnictwa i Rozwoju Wsi wraz z jednostkami doradztwa rolniczego realizuje kampanię informacyjną pn. *Cudze chwalicie, swoje poznajcie*, która promuje Polski e-Bazarek.

Małopolski Ośrodek Doradztwa Rolniczego, w związku z ograniczeniami sprzedaży i dystrybucji produktów lokalnych branży spożywczej wynikających z pandemii COVID-19, zaprasza małopolskich rolników – producentów produktów lokalnych, tradycyjnych i ekologicznych oraz koła gospodyń wiejskich do rejestracji w Małopolskim e-bazarku.

Wystawcami Małopolskiego e-bazarku mogą być małopolscy rolnicy, producenci rolni, producenci i przetwórcy regionalnej i ekologicznej żywności, Koła Gospodyń Wiejskich, twórcy rękodzieła ludowego, hodowcy, usługodawcy usług rolniczych, sprzedawcy maszyn i urządzeń rolniczych. W celu dodania oferty produktów na platformie należy utworzyć konto w serwisie i dodać ogłoszenie.



Małopolski e-bazarek jest elementem ogólnopolskiej bazy ułatwiającej kontakt konsumenta z producentem w ramach internetowej dostępności polskich produktów – Polski e-bazarek rekomendowanej przez Ministerstwo Rolnictwa i Rozwoju Wsi.

**ZAPRASZAMY NA  
POLSKI EBAZAREK  
www.polskiebazarek.pl**

**Rolniku!**  
**Chcesz sprzedać swoje produkty?**

- wejdź na stronę [www.polskiebazarek.pl](http://www.polskiebazarek.pl)
- bezpłatnie zarejestruj swoje ogłoszenie
- zyskaj darmową promocję
- sprzedawaj swój towar bez udziału pośredników i zarabiaj!

**Konsument!**  
**Chcesz kupić polskie produkty najwyższej jakości?**

- wejdź na stronę [www.polskiebazarek.pl](http://www.polskiebazarek.pl)
- poznaj ofertę lokalnych producentów rolnych
- kupuj produkty rolne bez marży pośredników

*Cudze chwalicie, swoje poznajcie!*

Na polski ebazarek zaprasza Minister Rolnictwa i Rozwoju Wsi wraz z jednostkami doradztwa rolniczego



„Europejski Fundusz Rolny na rzecz Rozwoju Obszarów Wiejskich: Europa inwestująca w obszary wiejskie”

Oferta e-bazarku znajduje się pod adresem

<http://www.malopolskiebazarek.pl>.

Obejmuje warzywa, owoce, napoje, miód i produkty pszczele, przetwory owocowo-warzywne, oleje i oliwy, nabiał, ryby, mięso, wędliny, pieczywo i produkty zbożowe, potrawy (KGW), zboża i bobowate, zwierzęta hodowlane, materiał siewny i sadzeniakowy, kwiaty i materiał szkółkarski, usługi, maszyny i urządzenia i inne. Na portalu umieszczana jest również oferta umożliwiająca samodzielny zbiór warzyw i owoców przez konsumenta.

Źródło: <https://www.modr.pl/>

## Szkolenia dla studentów i pracowników w trybie nauki zdalnej

BEATA TOKARCZUK

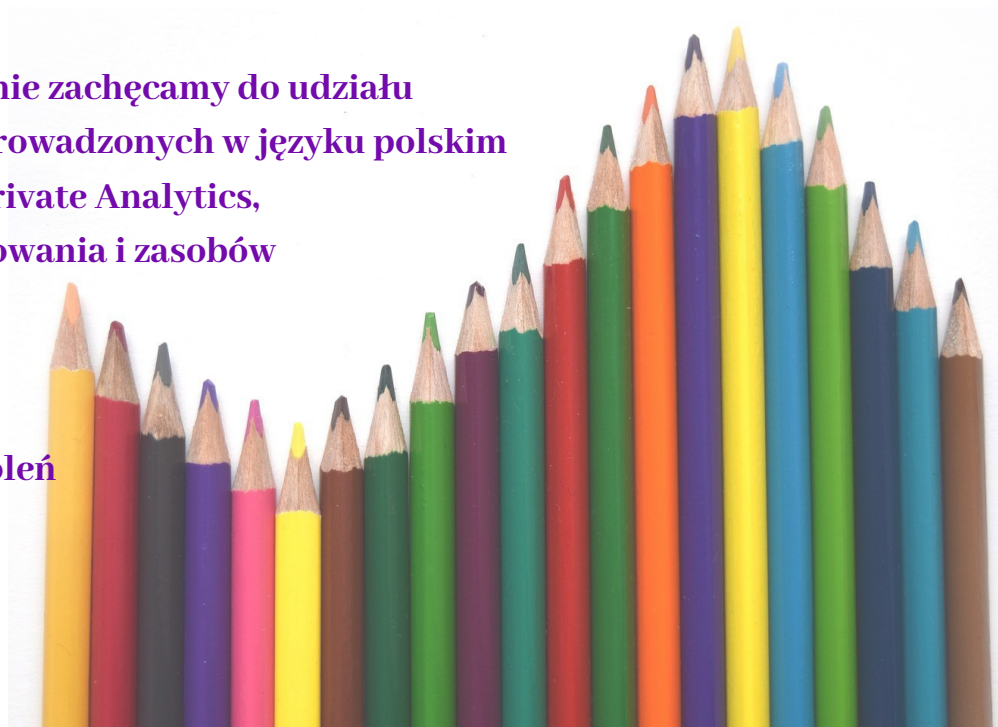
Rozpoczął się nowy rok akademicki i otrzymujemy prośby od opiekunów grup studenckich o przeprowadzenie szkoleń dotyczących dostępu do elektronicznych źródeł informacji.



Jest to szczególnie ważne w okresie, kiedy normalny dostęp do zasobów biblioteki jest utrudniony ze względu na pandemię COVID-19.

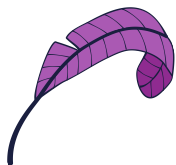
Szkolenia będą się odbywać na platformie, gdzie prowadzone są zajęcia zdalne. Osobą odpowiedzialną za przygotowanie i prowadzenie szkoleń jest pracownik Oddziału Informacji Naukowej i Dokumentacji mgr inż Beata Tokarczuk. Jeśli są Państwo zainteresowani takim szkoleniem, prosimy o kontakt mailowy.

**Pracowników niezmiennie zachęcamy do udziału w szkoleniach on-line prowadzonych w języku polskim przez pracowników Clarivate Analytics, które dotyczą funkcjonowania i zasobów bazy Web of Science. Ofertę szkoleniową, a także materiały z już przeprowadzonych szkoleń znajdują Państwo na polskiej stronie Web of Science pod adresem:**



<https://clarivate.libguides.com/europe/poland>



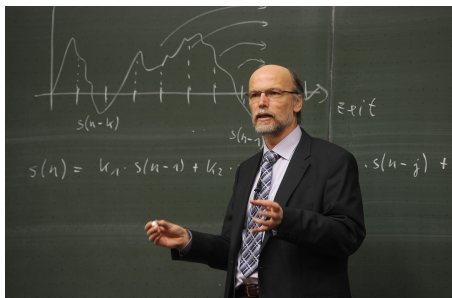


# Dzień Nauczyciela 2020

BEATA TOKARCZUK

Tegoroczny Dzień Edukacji Narodowej zwany potocznie Dniem Nauczyciela był obchodzony w szczególnych warunkach. Samo nauczanie też zmieniło się diametralnie.

Dawniej było tak



I tak



Potem z dnia na dzień wszystko się zmieniło.



Kiedyś to też się zmieni!

